

## Zpráva z evaluačního nástroje dotazník klimatu pedagogického sboru Testovací škola NÚOV, Praha

<b>Počet všech učitelů školy</b> (fyzické osoby s úvazkem vyšším než 0,33; nepočítá se ředitel/ka ani zástupce / zástupci)	17
<b>Počet vyplněných dotazníků</b> (dotazník nevyplňuje ředitel/ka ani zástupce / zástupci)	16
- z toho učitelé 1. stupně ZŠ	5
- z toho učitelé 2. stupně ZŠ	5
- z toho učitelé nižšího stupně víceletého gymnázia (vyučovaný nadpoloviční úvazek)	1
- z toho SŠ	5
<b>Celková návratnost</b>	<b>94%</b>

**Vážená paní ředitelko, vážený pane řediteli, milí kolegové,**

v následující zprávě se Vám dostávají do rukou výsledky šetření klimatu vašeho učitelského sboru. Můžete se tedy dozvědět, jak jsou u vás ve škole v rovině profesní i osobní učitelé vnímány a hodnoceny vzájemné vztahy. Dotazník zjišťuje jak kolegiální vztahy uvnitř sboru, tak také vnímané vztahy učitelů ve směru k vedení školy.

Výsledky lze číst v několika úrovních podrobnosti. Nejobecnější je celková úroveň klimatu učitelského sboru, která je vyjádřena tzv. indexem otevřenosti (IO). Hodnotu indexu otevřenosti je možno porovnat s hodnotami jiných škol a udělat si tak základní představu o úrovni celkového klimatu na vaší škole. Výsledky ale nabízejí také detailnější vysvětlení.

Je možno například sledovat hodnoty jednotlivých faktorů. První dva (P, D) sledují vyjadřovaný vztah učitelů k práci vedení školy; zejména vnímanou podporu práce učitelů a dále pevnost řízení a kvalitu vedení. Další dva dílčí faktory (A, F) vyjadřují sebehodnocení kvality práce učitelů, profesní zaujetí a stupeň vnímané profesní zátěže, resp. úroveň jejího zvládnutí. Pátý faktor (V) sleduje osobní přátelské vazby mezi učiteli. Sledována je také podobnost výpovědí všech učitelů sboru (vyjádřeno směrodatnou odchylkou), která vyjadřuje soudržnost sboru.

Výzkumné zkušenosti ukazují, že charakteristiky klimatu všech učitelských sborů směřují vždy k některému modelovému typu s příznačnými hodnotami, kterému odpovídá grafický profil. Vlastní výsledky můžete porovnat s nabízenými třemi modely („standardní“, „nespokojení“, „spokojení“) a určit, ke kterému se nejlépe podobá.

Přejeme Vám, aby výsledky šetření přispěly ke zlepšování profesních i mezilidských vztahů ve vašem sboru.

## O dotazníku

Dotazník klimatu učitelského sboru (KUS) zjišťuje vyjadřovanou kvalitu interpersonálních vztahů a sociálních procesů učitelského personálu, které fungují ve sledované škole tak, jak ji vnímají, prožívají a hodnotí učitelé ve sboru školy. Základem předložené verze dotazníku je původní zahraniční nástroj k měření klimatu (OCDQ-Rs; Kottkamp, Mulhern, Hoy, 1987), přeložený do češtiny Laškem (2005). Tento nástroj je pro účely aplikace v českém prostředí adaptován a standardizován.

## Dotazník klimatu učitelského sboru (KUS) měří tyto dílčí faktory

### 1, Podpora učitelů vedením školy (P)

- vedení školy poskytuje konstruktivní kritiku zaměřenou na blaho školy a učitelů; vedení školy motivuje učitele, samo jde příkladem svou prací, akceptuje jak požadavky fungování školy, tak i sociální potřeby učitelů.

### 2, Direktivita vedení školy (D)

- vedení školy má kontrolu nad prací učitelů, používá rigorózní kritéria hodnocení; řízení školy drží pevně v rukou, plánuje a má přehled o dění ve škole.

### 3, Angažovanost učitelů (A)

- učitelé jsou hrdí na svou školu, aktivně spolupracují se svými kolegy, úsilí učitelů je zaměřeno na podporu a úspěch žáků, preferovány jsou přátelské vazby k dětem a důvěra.

### 4, Frustrace učitelů (F)

- učitelé cítí nadbytek rutinních povinností, přebytek obtížné administrativy, špatné vztahy mezi kolegy.

### 5, Přátelské vztahy ve sboru (V)

- učitelé pozitivně reagují na soudržnost sboru, vztahy mezi kolegy hodnotí jako pevné a přátelské, osobně se dobře znají a stýkají se i mimo své pracovní povinnosti.

### 6, Index otevřenosti (IO)

- ukazatel souhrnné hodnoty sociálního klimatu sboru. Je dán vzorcem  $P - D + A - F$ .

## Výsledky a jejich interpretace

Orientační výsledky vzorku škol byly získány v roce 2003 na vzorku 47 základních škol s celkovým počtem 1071 učitelů. Byl použit dotazník OCDQ-Rs. Aplikovaný dotazník je modifikací dotazníku OCDQ-Rs. S těmito ohledy je potřeba nahlížet na porovnání výsledků vlastní školy s orientačními výsledky vzorku škol. V rámci projektu budou sebraná data využita k aktualizaci výsledků škol pro porovnání.

Více informací o možnostech vyhodnocení naleznete v dokumentu na adrese

[http://minda.osu.cz/~hurtik/dot\\_kus/pdf/kus\\_material.pdf](http://minda.osu.cz/~hurtik/dot_kus/pdf/kus_material.pdf)

	Vaše výsledky		Orientační výsledky vzorku škol		Dosažitelné hodnoty škály		
	průměr	směrodatná odchylka	průměr	směrodatná odchylka	min	střed	max
podpora učitelů vedením školy (P)	2,76	1,02	2,84	0,60	1,00	2,50	4,00
direktivita vedení školy (D)	2,74	0,95	2,47	0,47	1,00	2,50	4,00
angažovanost učitelů (A)	2,43	1,08	2,64	0,42	1,00	2,50	4,00
frustrace učitelů (F)	2,52	1,00	1,82	0,47	1,00	2,50	4,00
přátelské vztahy ve sboru (V)	2,56	1,01	2,20	0,55	1,00	2,50	4,00
index Otevřenosti (IO)	-0,07	-	1,19	-	-6,00	0,00	6,00

### Interpretace

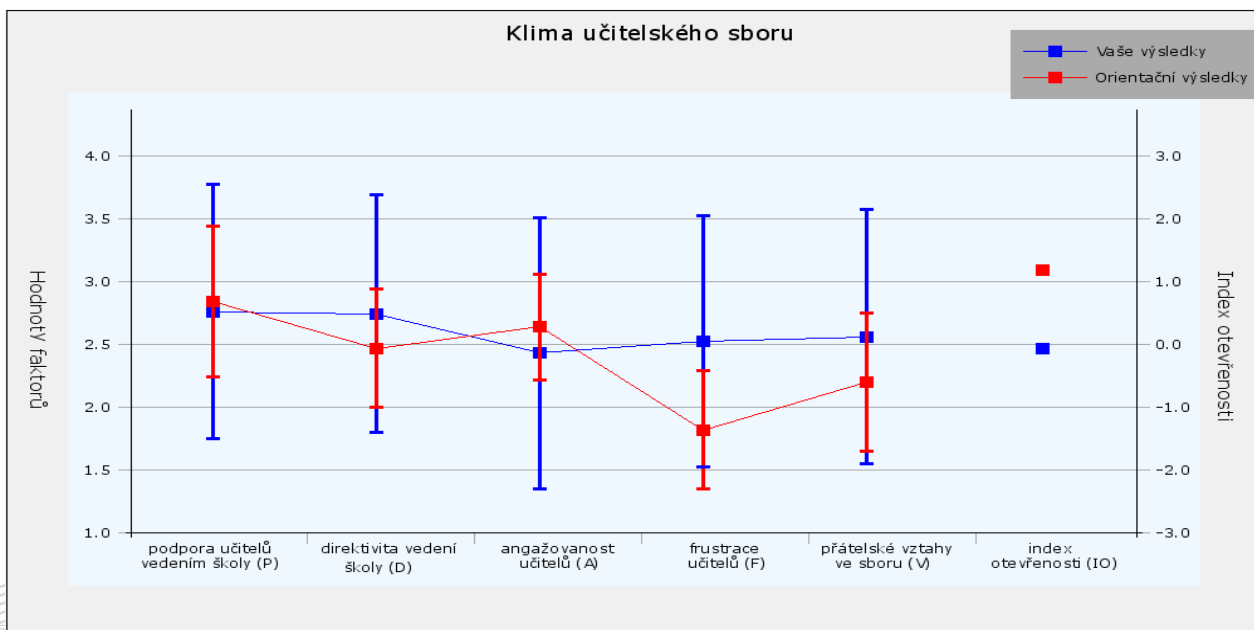
V tabulce vidíte průměrné hodnoty faktorů klimatu sboru vaší školy, které lze porovnat s orientačními výsledky vzorku škol (2003). Směrodatná odchylka vypovídá o různosti výpovědí jednotlivých učitelů ve sboru.

### Tabulka porovnání výsledků klimatu podle jednotlivých stupňů školy.

	Celkem	1. stupeň ZŠ	2. stupeň ZŠ	Nižší stupeň víceletého gymnázia	SŠ
podpora učitelů vedením školy (P)	2,76	2,74	2,68	-	2,86
direktivita vedení školy (D)	2,74	3,00	2,70	-	2,53
angažovanost učitelů (A)	2,43	2,55	2,49	-	2,31
frustrace učitelů (F)	2,52	2,70	2,55	-	2,50
přátelské vztahy ve sboru (V)	2,56	2,35	2,70	-	2,65
index otevřenosti (IO)	-0,07	-0,41	-0,08	-	0,14

Pozn: v tabulce jsou zobrazeny výsledky ročníků, ve kterých bylo vyplněno minimálně 5 testů

## Grafické znázornění klimatu učitelského sboru



V grafu vyznačené svislé čárky u bodů vyjadřují směrodatnou odchylku dat. Směrodatná odchylka vypovídá o míře různosti názorů ve skupině. Orientačně se dá říci, že v rozpětí jedné směrodatné odchylky kolem průměru na jednu a druhou stranu jsou výsledky přibližně 2/3 učitelů. Ve sboru, kde je směrodatná odchylka nižší, jsou názory učitelů v daném faktoru bližší (konsistentnější).



Pozn: v grafu jsou zobrazeny výsledky ročníků, ve kterých bylo vyplněno minimálně 5 testů